



le Contrat Technique.

Bonjour,

Vous allez peut-être recevoir la troupe Le Ministère (le MJM dans le spectacle), pour son spectacle "ensemble, unissez-moi". Vous en avez de la chance...

Nos demandes en matières de technique ne sont pas très nombreuses car il se trouve que nous avons su rester simples et humbles malgré notre succès inter-planétaire ; mais le respect des 6 points énumérés ci-après est garant du bon déroulement du spectacle. Merci, donc, de suivre les indications suivantes avec attention, nous ramasserons les copies à la fin et punirons, comme il se doit, les cancre et autres fumistes.

1. **la taille du plateau** (hors dégagement) : ouverture 8m - profondeur 6m - hauteur au grill 4m,
2. le **public** devra, dans la mesure du possible, être **assis**.
3. **les régies** (son et lumière) doivent impérativement être **en salle** pour permettre aux régisseurs d'accéder au plateau pendant le show,
4. **le noir complet** doit être obtenu dans la salle.

Et puis, suivant le cas et donc sans impérativité :

- merci de fournir 3 praticables (de type Samia), ainsi qu'une jupe de scène.

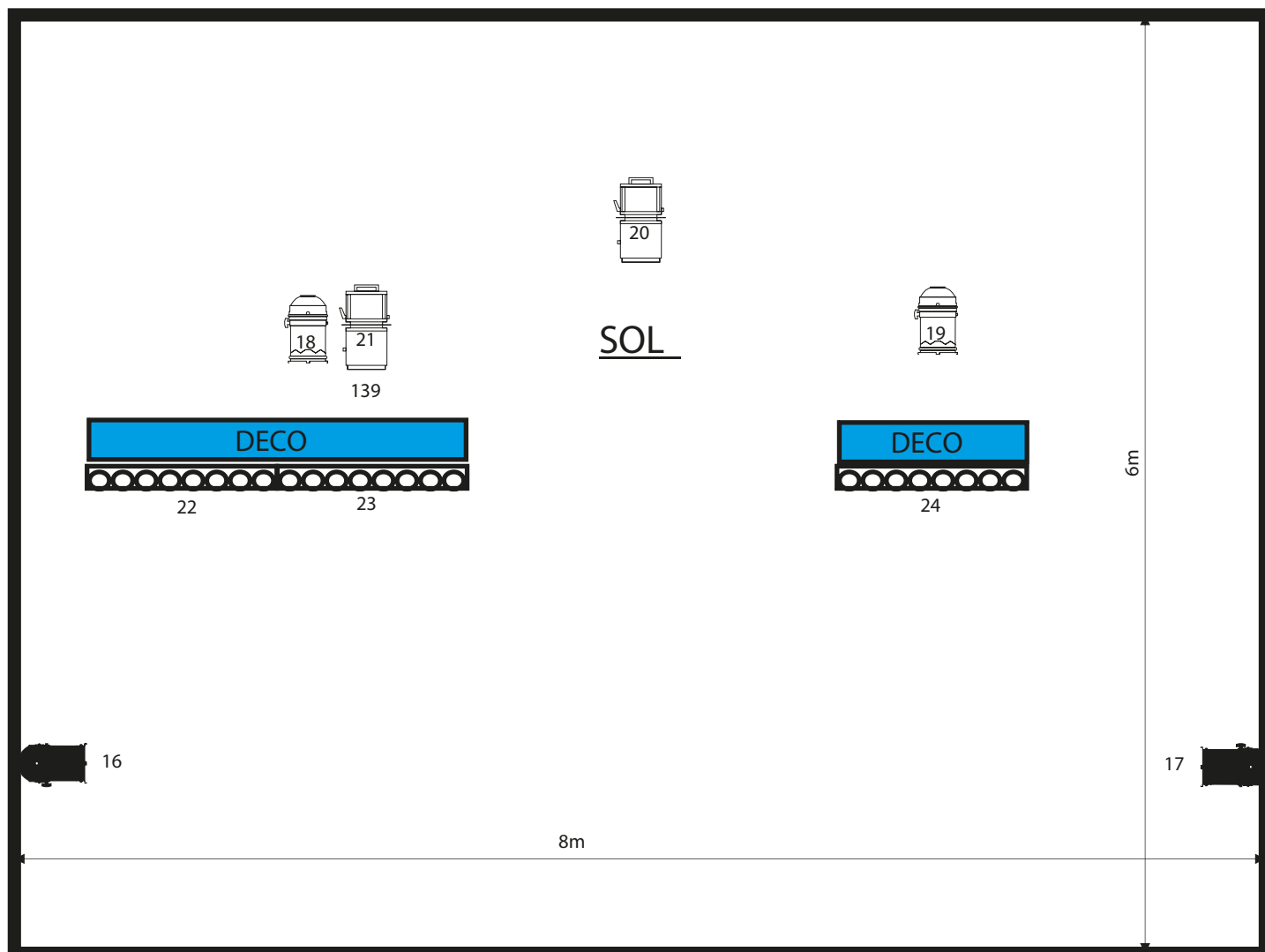


Et puisque nous sommes dans les recommandations, merci de noter que nous avons dans nos rangs un *\$#:#@ de végétarien. Vous serez donc bien civiles de prévoir un repas sans viande ni poisson afin qu'il ne gâche pas le repas des gens normaux avec sont regard de chien battu.

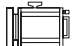
Lorsque vous aurez ce qu'il faut pour accéder aux points sus-nommés, vous pourrez alors considérer que l'amour sera en mesure ne naître entre nous (nous nous attachons très vite), mais pas avant...

Dans tous les cas, n'hésitez pas à donner un coup de fil à l'un des 2 régisseurs :

Grand merci et sûrement à très bientôt.



Légende :

	PC 1kW X 7		PAR LED X 8		Sunstrip ou T9 X 3
	Découpe 1kW X 3		PAR CP 61 X 8		

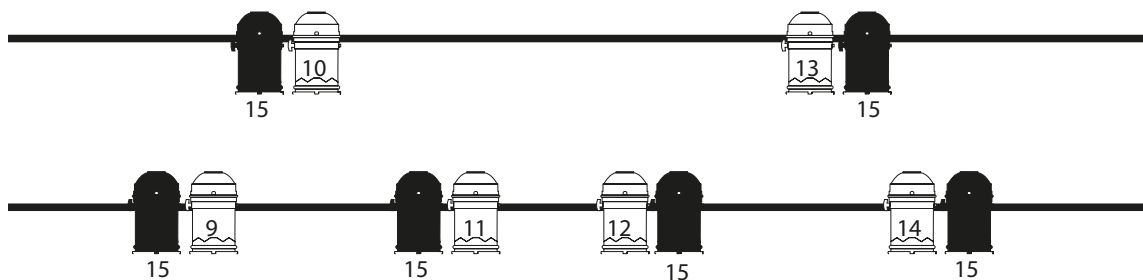
Matériel demandé :

- console Lightcommander 24/6
- machine à brouillard (Look Unique, MDG,...)

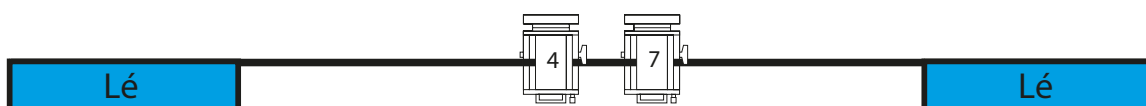
L'organisation de l'évènement fournira le matériel nécessaire à l'application de cette fiche technique. Nous avons récemment réduit le plan de feu, nous demandons donc des PARs LED de bonne qualité. Par souci d'efficacité, évitez les projecteurs de type 156 led x 1W, mais privilégiez plutôt les types 18 x 3W. Ces PARs peuvent éventuellement être remplacés par des changeurs de couleurs sur du PAR traditionnel.

N.B. : si vous rencontrez des problèmes pour l'application de cette fiche technique, cherchons ensemble des solutions.

Merci et à bientôt.

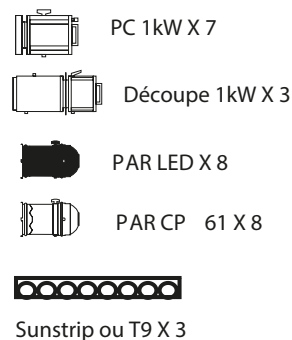


ACCROCHE



Circuit	Désignation	Nbre	Emplacement	Filtre	Commentaires
1	PC 1KW	1	FACE		
2	PC 1KW	1	FACE		
3	PC 1KW	1	FACE		
4	PC 1KW	1	PERCHE 1		
5	PC 1KW	1	FACE		
6	PC 1KW	1	FACE		
7	PC 1KW	1	PERCHE 1		
8	Découpe	1	FACE		
9	PAR 64	1	PERCHE 2		
10	PAR 64	1	PERCHE 3		
11	PAR 64	1	PERCHE 2		
12	PAR 64	1	PERCHE 2		
13	PAR 64	1	PERCHE 3		
14	PAR 64	1	PERCHE 2		
15	PAR LED	6	PERCHE 2 & 3		CH. DIM
16	PAR LED	1	SOL JARD		CH. DIM
17	PAR LED	1	SOL COUR		CH. DIM
18	PAR 64	1	SOL		
19	PAR 64	1	SOL		
20	Découpe	1	SOL		
21	Découpe	1	SOL	139	
22	Sunstrip	1	SOL		EN. 1 CH
23	Sunstrip	1	SOL		EN. 1 CH
24	Sunstrip	1	SOL		EN. 1 CH

Légende :





Fichtek-SON "unissez-moi"

patch	intruments	micro	pieds
1	Kick	Audix D6 fourni	
2	Snare top	Audix I5 fourni	
3	Snare bottom	Shure SM57	petit
4	Tom alto	Beyer opus87 fourni	
5	Tom floor	Beyer opus87 fourni	
6	OH jar	Line audio CM3 fourni	petit
7	OH cour	Line audio CM3 fourni	petit
8	Pad drum L	DI passive fournie	
9	Pad drum R	DI passive fournie	
10	Bass	DI fournie	
11	Guitare jar	Senheiser e906 fourni	petit
12	Key L	DI passive fournie	
13	Key R	DI passive fournie	
14	Guitar cour	DI fournie	
15	Voix Key	Shure SM57 fourni	petit
16	Voix Yann	Shure SM57 fourni	
17	Voix Nanard	HF EW165G2 fourni	
18	Voix Fran6	HF EW165G2 fourni	
19	mac L jack	-	
20	mac R jack	-	
		à fournir	

révisé le 25/09/15

FACADE

Diffusion : Merci de prévoir une sonorisation adaptée à la salle (sub si nécessaire)
La diffusion régulière du son en tous points est plus importante que la puissance.

Console : Nous fournissons une Soundcraft Performer 2 (sans stagebox).
Garder un espace central et EN SALLE pour la console

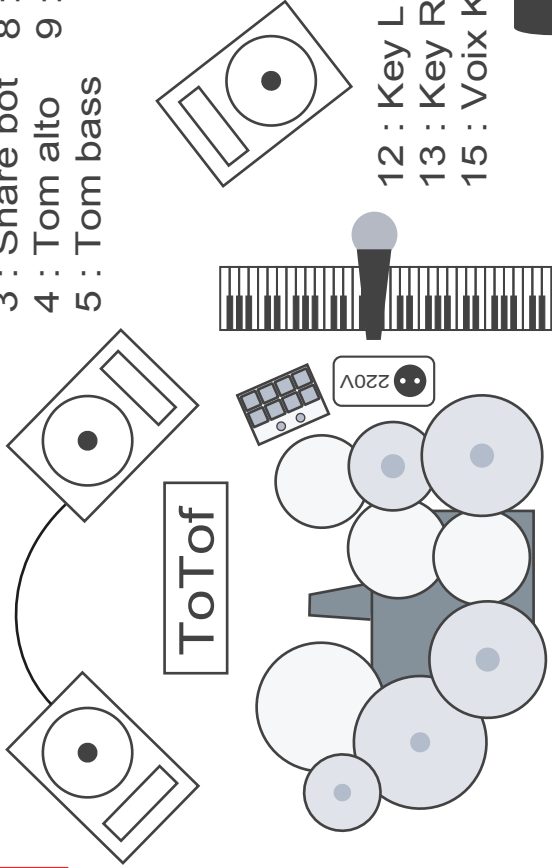
RETOURS

Minimum 4 retours de bonne facture
sur 4 circuits patchés comme sur le plan de scène.



Régie générale :
Yann 06 14 14 64 20
regie@le-ministere.com

- 1 : Kick
- 2 : Snare top
- 3 : Snare bot
- 4 : Tom alto
- 5 : Tom bass
- 6 : OH jardin
- 7 : OH cour
- 8 : Pad L
- 9 : Pad R



- 12 : Key L
- 13 : Key R
- 15 : Voix Key

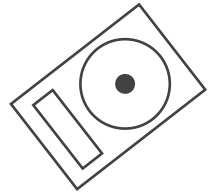
11 : guitare Jar

Faux amplis

Yann



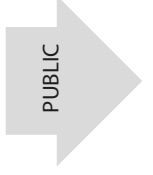
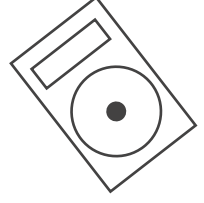
- 10 : Basse DI
- 16 : Voix Yann



Fran6



- 14 : Grt Fran6 DI
- 18 : Voix Fran6



Nanard

- 17 : Voix lead HF

